

### Основные индикаторы

		% Изм			% Изм
Доходность 10-летних КО США, %	3.96	11	Официальный курс ЦБР, руб/\$	27.0981	2.09%
Доходность 30-летних КО США, %	4.33	9	Валютный курс, \$/евро	1.2725	-1.82%
Цена на нефть Brent spot, \$/брл	64.40	0.25%	PTC	773.37	1.93%
Цена на нефть Brent (3 мес), \$/брл	68.70	0.26%	DJIA	9 325.01	1.57%
Цена на нефть Urals, \$/брл	64.36	5.39%	S&P 500	968.75	1.54%

### Комментарии и прогнозы:

#### Внешний долг РФ:

Участники рынка с энтузиазмом восприняли план JPMorgan по реструктуризации ипотечных кредитов.

#### Внутренний долг РФ:

Высокая волатильность по целому ряду бумаг объясняется технической коррекцией, связанной с окончанием календарного месяца.

### Новости и ключевые события:

#### Российские:

Государственные инвестпрограммы на 2009 г. пересматриваются

Корпорация НОРДТЕКС погасила только 33% дебютного выпуска объемом 1 млрд. руб.

Moody's подтвердило рейтинг Еврокоммерца на уровне B2, прогноз «Стабильный»

S&P оставило рейтинги Иркутскэнерго в списке CreditWatch с негативным прогнозом

S&P пересмотрел прогноз по рейтингу Нутринвестхолдинга на «Негативный» и подтвердил его на уровне B

Moody's понизило рейтинг Московской области с Ba2 до B1

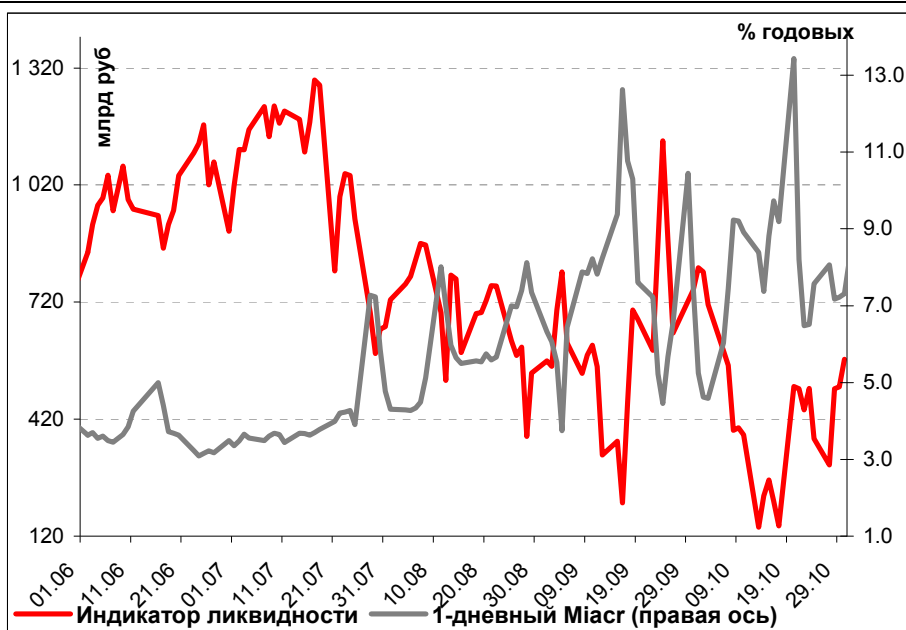
Moody's изменило прогноз по рейтингу Иркутскэнерго на Негативный и подтвердило рейтинг на уровне B1

БАНАНА-МАМА выплатила купонный доход

Дочерняя компания ЛУКОЙЛа привлекла кредит в размере USD 250 млн. под 6.5% годовых на 3 года

**Денежные потоки**

Илл. 1. Индикатор Ликвидности Альфа-Банка



## **Основные новости**

**Дочерняя компания ЛУКОЙЛа привлекла кредит в размере \$250 млн. под 6.5% годовых на 3 года.**

Обеспечением по кредиту выступает поручительство ОАО Лукойл. Организаторами займа выступили: ABN AMRO Bank N.V., The Bank Of Tokyo-Mitsubishi UFJ, Barclays Capital, Dresdner Kleinwort, ING Bank N.V., West LB AG.

### **Государственные инвестпрограммы на 2009 г. пересматриваются**

Вчера премьер-министр Владимир Путин обсудил возможное сокращение федеральных бюджетных расходов на 2009 год. В частности, могут быть сокращены государственные инвестиционные программы. Принятые решения будут исходить из необходимости несколько ужесточить бюджетную политику на следующий год.

Правительство сталкивается с крупными расходами на поддержку экономики и неопределенностью насчет цен на нефть в следующем году. Вместе с тем, ясно, что правительство делает выбор в пользу поддержки потребления в ущерб капитальным вложениям. Это плохо для инвестиционного роста, но решение явно продиктовано социальными соображениями.

Социальные проблемы, такие как демография и пенсионное обеспечение, ограничивают возможность для сокращения социальных расходов. Следует отметить, что в последние годы потребление в России росло, главным образом, за счет импорта. Возможное введение в России тарифного регулирования (например, импортных пошлин) будет способствовать тому, что государственная помощь, направленная на поддержку уровня потребления, поддержит отечественных производителей, а не расширение импорта.

### **КОРПОРАТИВНЫЕ НОВОСТИ:**

- ЦБ зарегистрировал 3-й выпуск облигаций Мой Банк на 1.5 млрд. руб.
- ЦБ зарегистрировала 3-й выпуск облигаций АКБ Электроника на 1.5 млрд. руб.
- СИК Девелопмент-Юг определил ставку 4-6-го купонов дебютного выпуска облигаций в размере 18% годовых (+ 550 б.п.)
- Мособлгаз определили ставку 4-8-го купонов 1-го выпуска облигаций в размере 12% годовых (+320 б.п.)
- ФСФР зарегистрировала дебютный выпуск облигаций Каспийская Энергия Финанс на 1 млрд. руб.
- Дебютный выпуск Фирмы Трансгарант признан несостоявшимся
- 2-й выпуск облигаций Метрострой Инвест признан несостоявшимся
- 2-й выпуск облигаций ДКС ФЖС РБ признан несостоявшимся

---

## **Внешний долг РФ**

В пятницу на американском долговом рынке в первой половине дня инвесторы проявляли интерес к безрисковым активам на фоне ожидания выхода негативной статистики. Однако, как это часто бывает в последнее время, рынок практически не отреагировал на слабую статистику, отыгрывая новости относительно плана JPMorgan реструктуризировать ипотечные кредиты на \$110 млрд. Согласно этому плану, в течение ближайших трех месяцев будут приостановлены процедуры лишения прав собственности по закладным на дома. Далее банк планирует снижать процентные ставки. 400 тысяч семей, чей совокупный долг по кредитам составляет порядка \$70 млрд смогут получить льготы на следующие два года. В результате доходности UST-10 после снижения почти на 12 б.п. отыграли свое падение, закрывшись на уровне открытия торгов – 3.96%. В свою очередь, американские фондовые индексы прибавили чуть более 1.5%.

Вышедшая макроэкономическая статистика в очередной раз подтвердила, что экономика США переживает не лучшие времена, вследствие чего ожидания снижения учетной ставки ФРС в декабре усиливаются (60% вероятности снижения ставки до 0.5%). Так, потребительские расходы в сентябре сократились на 0.3% при средневзвешенных прогнозах снижения на 0.2%. Также заметно упал и индекс потребительской уверенности.

Ситуация на денежном рынке продолжает улучшаться. Так, всего за один день трехмесячный долларовой Libor упал с 3.2 до 3%. Ted Spread, характеризующий уровень межбанковского доверия, сузился до 265 б.п.

На российском рынке в суверенном сегменте после трех дней роста Rus-30 немного утратила свои позиции, упав до 86% от номинала. Спрэд между Rus-30 и UST-10 сохранился на уровне 600 б.п. В корпоративном секторе начинает появляться какая-то активность в бумагах Транснефти, Евразе, ТНК.

---

## **Рынок рублевых облигаций**

В пятницу на российском долговом рынке преобладали умеренно позитивные настроения. Как обычно, основная активность была сосредоточена в бумагах 1-го эшелона. Так, ВТБ-6, РЖД-8, Газпром-7 выросли в пределах 0.25 п.п. Газпром-4 остался практически на тех же уровнях. Центртелеком-4 прибавил порядка 2 п.п. Также мы можем отметить крайне высокую волатильность котировок во многих бумагах 2-го и 3-го эшелона. Однако, такое движение скорее обусловлено техническими факторами. В связи с окончанием календарного месяца многие участники рынка проводили переоценку по своим портфелям. Рост котировок по бумагам Копейка-2, Интегра-2, Урса-2 составил более 10%.

На денежном рынке ставки находились в пределах 8-9% годовых. На аукционах прямого РЕПО с ЦБ банки привлекли почти на 200 млрд. руб меньше, однако данный факт связан не со снижением спроса на денежные средства, а лишь с ограничением по лимиту в размере 200 млрд руб.

**Илл. 2. Динамика российских суверенных и субфедеральных еврооблигаций**

	Дата погашения	Дюрация, лет	Дата ближайшего купона	Ставка купона	Цена закрытия	Изм, %	Доходность к		Спред по дюрации	Изм. Спреда	М. Дюрация	Объем выпуска, млн	Валюта	Рейтинги S&P/Moodys/Fitch				
							оферте/ погашению	Текущая доходность						Baa1	BBB+	BBB+		
<b>Суверенные</b>																		
Россия-10	03.31.10	0.90	03.31.09	8.25%	102.43	-0.05%	5.48%	8.05%	391	-128.9	1.32	923	USD	BBB+	/	Baa1	/	BBB+
Россия-18	07.24.18	6.51	01.24.09	11.00%	129.25	3.75%	6.83%	8.51%	329	-61.4	6.30	3 467	USD	BBB+	/	Baa1	/	BBB+
Россия-28	06.24.28	8.13	12.24.08	12.75%	118.93	2.52%	10.46%	10.72%	649	-31.3	7.73	2 500	USD	BBB+	/	Baa1	/	BBB+
Россия-30	03.31.30	5.80	03.31.09	7.50%	87.50	0.00%	9.93%	8.57%	597	-161.0	9.19	1 990	USD	BBB+	/	Baa1	/	BBB+
<b>Минфин</b>																		
Минфин-11	05.14.11	2.45	05.14.09	3.00%	95.92	-0.12%	4.74%	3.13%	291	2.6	2.34	1 750	USD	BBB+	/	Baa1	/	BBB+
<b>Муниципальные</b>																		
Москва-11	10.12.11	2.77	10.12.09	6.45%	100.99	21.68%	6.07%	6.39%	--	--	--	374	EUR	BBB+	/	Baa1	/	BBB+
Москва-16	10.20.16	6.21	10.20.09	5.06%	54.00	0.00%	15.50%	9.38%	--	--	--	407	EUR	BBB+	/	Baa1	/	BBB+

Источник: Bloomberg, расчеты Альфа-Банка

**Илл. 3. Динамика российских банковских еврооблигаций**

	Дата погашения	Дюрация, лет	Дата ближайшего купона	Ставка купона	Цена закрытия	Изм, %	Доходность к		Спред по дюрации	Изм. Спреда	Спред к суверенным еврооблигациям	Объем выпуска, млн	Валюта	Рейтинги S&P/Moodys/Fitch					
							оферте/ погашению	Текущая доходность						Baa3	BBB	BBB			
<b>Банковские</b>																			
Абсолют-09	04.07.09	0.43	04.07.09	8.75%	101.04	0.03%	6.24%	8.66%	467	-6.1	76	200	USD	#N/A	N.A.	/	Baa3	/	A-
Абсолют-10	03.30.10	1.35	03.30.09	9.13%	103.13	-0.36%	6.76%	8.85%	519	23.6	127	175	USD	#N/A	N.A.	/	Baa3	/	A-
АК Барс-10	06.28.10	1.54	12.28.08	8.25%	97.50	0.49%	9.91%	8.46%	834	-35.3	442	250	USD	BB-e	/	Ba2	/	BB	
АК Барс-11	06.20.11	2.16	12.20.08	9.25%	51.50	0.00%	40.95%	17.96%	3938	-3.2	3546	300	USD	#N/A	N.A.	/	Ba2	/	BB
Альфа-09	10.10.09	0.92	04.10.09	7.88%	79.42	0.04%	35.39%	9.92%	3382	-7.7	2991	400	USD	BB	/	Ba1	/	BB	
Альфа-12	06.25.12	2.86	12.25.08	8.20%	49.90	-0.04%	32.63%	16.43%	3081	-1.1	2715	500	USD	BB	/	Ba1	/	BB	
Альфа-13	06.24.13	3.75	12.24.08	9.25%	97.51	95.53%	9.93%	9.49%	774	-1994.4	0	400	USD	BB	/	Ba1	/	BB	
Альфа-15*	12.09.15	4.20	12.09.08	8.63%	45.00	-18.18%	25.94%	19.17%	2376	542.8	1601	225	USD	B+	/	Ba2	/	BB-	
Альфа-17*	02.22.17	4.58	02.22.09	8.64%	42.36	0.04%	25.75%	20.39%	2291	-5.4	1582	300	USD	R+	/	Ba2	/	BB-	
Банк Москвы-09	09.28.09	0.89	03.28.09	8.00%	84.92	0.11%	27.87%	9.42%	2630	-17.8	2239	250	USD	#N/A	N.A.	/	A3	/	BBB
Банк Москвы-10	11.26.10	1.90	11.26.08	7.38%	100.57	48.18%	7.07%	7.33%	550	-2205.6	159	300	USD	NR	/	A3	/	BBB	
Банк Москвы-13	05.13.13	3.47	11.13.08	7.34%	55.00	-0.02%	24.22%	13.34%	2204	-1.9	1429	500	USD	#N/A	N.A.	/	A3	/	BBB
Банк Москвы-15*	11.25.15	4.25	11.25.08	7.50%	40.02	-12.67%	26.87%	18.74%	2403	321.1	1694	300	USD	#N/A	N.A.	/	Baa1	/	BBB-
Банк Москвы-17*	05.10.17	4.53	11.10.08	6.81%	34.11	-0.03%	26.81%	19.95%	2398	-3.6	1688	400	USD	#N/A	N.A.	/	Baa1	/	BBB-
Банк Союз	02.16.10	1.20	02.16.09	9.38%	55.00	0.00%	66.22%	17.05%	6465	-3.2	6074	125	USD	B/*-	/	B2/*-	/	#N/A	N.A.
БИН Банк-09	05.18.09	0.52	11.18.08	9.50%	99.94	0.00%	9.59%	9.51%	802	-3.2	411	100	USD	B	/	#N/A	N.A.	/	B-

ВТБ-08	12.11.08	0.11	12.11.08	6.88%	98.38	0.00%	21.28%	6.99%	1971	48.7	1580	550	USD	BBB+	/	A2	/	BBB+
ВТБ-11	10.12.11	2.64	04.12.09	7.50%	72.97	3.88%	20.08%	10.28%	1826	-161.4	1460	450	USD	BBB+	/	A2	/	BBB+
ВТБ-12	10.31.12	3.43	04.30.09	6.61%	60.22	2.64%	22.11%	10.98%	1992	-86.1	1218	1 200	USD	BBB+	/	A2	/	BBB+
ВТБ-15*	02.04.15	5.03	02.04.09	6.32%	79.88	0.00%	10.82%	7.91%	798	-4.4	89	750	USD	BBB	/	A2	/	BBB
ВТБ-16	02.15.16	5.95	02.15.09	4.25%	68.49	-0.34%	10.68%	6.21%	714	2.1	75	500	EUR	RRR+	/	A2	/	RRR+
ВТБ-18	05.29.18	5.95	11.29.08	6.88%	56.87	0.31%	15.74%	12.09%	1220	-9.4	581	2 000	USD	BBB+	/	A2	/	BBB+
ВТБ-35	06.30.35	8.50	12.31.08	6.25%	51.71	-1.78%	12.56%	12.09%	859	21.5	210	1 000	USD	BBB+	/	A2	/	BBB+
ГПБ-11	06.15.11	2.35	12.15.08	7.97%	101.60	0.09%	7.28%	7.84%	572	-7.2	180	300	USD	BB+	/	Baa1	/	#N/A N.A.
ГПБ-13	06.28.13	3.59	12.28.08	7.93%	60.18	8.67%	22.01%	13.18%	1983	-251.1	1208	500	USD	BBB-	/	A3e	/	#N/A N.A.
ГПБ-15	09.23.15	5.11	03.23.09	6.50%	56.57	-0.17%	17.62%	11.49%	1478	-0.9	769	1 000	USD	BBB-	/	A3	/	#N/A N.A.
Зенит-09	10.07.09	0.91	04.07.09	8.75%	82.36	0.00%	32.03%	10.62%	3046	-3.2	2655	200	USD	#N/A N.A.	/	Ba3	/	#N/A N.A.
Кредит Европа-10	04.13.10	1.40	04.13.09	7.50%	96.96	0.44%	9.79%	7.73%	822	-36.0	431	250	USD	#N/A N.A.	/	Ba1	/	B+
ЛОКО-10	03.01.10	1.26	03.01.09	10.00%	94.03	0.00%	15.07%	10.63%	1351	-3.2	959	100	USD	#N/A N.A.	/	R2	/	#N/A N.A.
МБРР-09	06.29.09	0.64	12.29.08	8.80%	87.53	0.00%	30.95%	10.05%	2938	-3.2	2547	100	USD	#N/A N.A.	/	B1/*	/	B
МБРР-16*	03.10.16	4.59	03.10.09	8.88%	50.14	-40.71%	23.36%	17.70%	2053	1122.2	1343	60	USD	#N/A N.A.	/	B2/*	/	B+
МДМ-10	01.25.10	1.18	01.25.09	7.77%	97.81	0.38%	9.67%	7.94%	810	-36.7	419	425	USD	BB	/	Ba1	/	#N/A N.A.
МДМ-11*	07.21.11	2.39	01.21.09	9.75%	98.51	0.76%	10.38%	9.90%	881	-35.6	490	200	USD	B+	/	Ba2	/	BB
МежпромБ-10	02.12.10	1.21	02.12.09	9.50%	94.97	0.00%	13.89%	10.00%	1232	-3.2	841	150	USD	BB-	/	B1	/	BB-
МежпромБ-10-2	07.06.10	1.56	07.06.09	9.00%	46.99	0.00%	72.38%	19.15%	7081	-3.2	6690	200	EUR	BB-	/	B1	/	B
MNB-09	10.06.09	0.91	01.06.09	5.01%	85.26	0.44%	23.05%	5.87%	2148	-54.6	1756	500	USD	#N/A N.A.	/	Baa2	/	B
НОМОС-09	05.12.09	0.51	11.12.08	8.25%	95.01	0.00%	18.52%	8.68%	1695	-3.2	1304	150	USD	#N/A N.A.	/	Ba3	/	BBB
НОМОС-10	02.02.10	1.19	02.02.09	8.19%	83.55	1.28%	24.11%	9.80%	2254	-120.5	1863	200	USD	#N/A N.A.	/	Ba3	/	B+
НОМОС-16	10.20.16	3.90	04.20.09	9.75%	33.77	0.00%	34.63%	28.87%	3244	-2.4	2469	125	USD	#N/A N.A.	/	B1	/	B+
Петрокоммерц-09	03.27.09	0.41	03.27.09	8.00%	85.77	3.96%	49.81%	9.33%	4824	-1124.4	4433	225	USD	B+	/	Ba3	/	B+
Петрокоммерц-09-2	12.17.09	1.05	12.17.08	8.75%	66.50	0.00%	51.33%	13.16%	4976	-3.2	4585	425	USD	B+	/	Ba3	/	#N/A N.A.
ПромсвязьБ-10	10.04.10	1.74	04.04.09	8.75%	50.27	0.16%	52.93%	17.41%	5136	-14.9	4745	200	USD	BB-	/	Ba2	/	#N/A N.A.
ПромсвязьБ-11	10.20.11	2.66	04.20.09	8.75%	95.66	0.84%	10.48%	9.15%	866	-35.5	500	225	USD	BB-	/	Ba2	/	B+
ПромсвязьБ-13	01.15.13	2.97	01.15.09	10.75%	50.06	0.00%	33.79%	21.47%	3196	-2.7	2830	150	USD	BB-	/	Ba2	/	B+
ПромсвязьБ-18*	01.31.18	4.05	01.31.09	12.50%	50.08	0.00%	27.66%	24.96%	2548	-2.3	1773	100	USD	B	/	Ba3	/	B+
ПСБ-15*	09.29.15	5.19	03.29.09	6.20%	56.07	0.00%	17.35%	11.06%	1451	-4.4	742	400	USD	#N/A N.A.	/	A3	/	B-
РенКап-10	06.27.10	1.52	12.27.08	9.50%	94.90	0.00%	13.00%	10.01%	1143	-3.2	752	300	USD	B-	/	#N/A N.A.	/	BBB
Росбанк-09	09.24.09	0.86	12.24.08	9.75%	101.79	0.03%	7.66%	9.58%	609	-7.2	218	86	USD	#N/A N.A.	/	Baa3	/	NR
РСХБ-10	11.29.10	1.90	11.29.08	6.88%	84.68	2.75%	15.80%	8.12%	1423	-152.7	1032	350	USD	#N/A N.A.	/	A3	/	B-/*
РСХБ-13	05.16.13	3.62	11.16.08	7.18%	66.39	-0.29%	18.41%	10.81%	1623	5.9	848	700	USD	#N/A N.A.	/	A3	/	A-
РСХБ-14	01.14.14	4.09	01.14.09	7.13%	65.49	0.19%	17.48%	10.88%	1530	-7.2	755	750	USD	#N/A N.A.	/	A3	/	BBB+
РСХБ-17	05.15.17	5.75	11.15.08	6.30%	57.34	4.78%	15.46%	10.98%	1192	-87.9	553	1 250	USD	#N/A N.A.	/	A3	/	BBB+
РСХБ-18	05.29.18	6.45	11.29.08	7.75%	85.66	0.21%	10.12%	9.05%	658	-7.3	329	1 000	USD	#N/A N.A.	/	A3	/	BBB+
Русский Стандарт-09	09.16.09	0.88	09.16.09	6.83%	99.04	0.11%	7.93%	6.89%	636	-13.9	245	400	EUR	BB-	/	Ba2	/	BBB+
Русский Стандарт-10	10.07.10	1.74	04.07.09	7.50%	35.01	-0.03%	77.63%	21.42%	7606	-0.9	7215	500	USD	BB-	/	Ba2	/	BBB+
Русский Стандарт-10-2	06.29.10	1.54	12.29.08	8.49%	97.85	0.49%	9.91%	8.67%	834	-35.3	443	400	USD	BB-	/	Ba2	/	#N/A N.A.
Русский Стандарт-11	05.05.11	1.88	11.05.08	8.63%	32.50	0.00%	68.48%	26.54%	6691	-3.2	6300	350	USD	BB-	/	Ba2	/	#N/A N.A.
Русский Стандарт-15*	12.16.15	3.09	12.16.08	8.88%	25.00	0.00%	43.69%	35.50%	4187	-2.6	3821	200	USD	B	/	Ba3	/	BB-
Русский Стандарт-16*	12.01.16	2.54	12.01.08	9.75%	21.58	0.03%	50.04%	45.18%	4822	-3.8	4456	200	USD	B	/	Ba3	/	#N/A N.A.
Сбербанк-11	11.14.11	2.69	11.14.08	5.93%	76.36	-0.54%	16.07%	7.77%	1425	18.5	1059	750	USD	#N/A N.A.	/	A2	/	#N/A N.A.
Сбербанк-13	05.15.13	3.71	11.15.08	6.48%	68.99	-0.22%	16.44%	9.39%	1426	3.8	651	500	USD	#N/A N.A.	/	A2	/	#N/A N.A.
Сбербанк-13-2	07.02.13	3.86	01.02.09	6.47%	70.23	-0.24%	15.69%	9.21%	1351	4.2	576	500	USD	BBB+e	/	A2	/	BBB+
Сбербанк-15*	02.11.15	5.01	02.11.09	6.23%	74.44	0.00%	12.16%	8.37%	933	-4.4	223	1 000	USD	#N/A N.A.	/	A2	/	BBB+

URCA-09	05.12.09	0.51	11.12.08	9.00%	94.50	2.16%	20.44%	9.52%	1887	-451.0	1496	351	USD	#N/A	N.A.	/	Ba3	/	BBB+
URCA-11*	12.30.11	2.46	12.30.08	12.00%	65.00	0.00%	29.79%	18.46%	2796	-1.3	2430	130	USD	#N/A	N.A.	/	B1	/	BBB
URCA-11-2	11.16.11	2.24	11.16.08	8.30%	40.83	0.00%	49.99%	20.33%	4842	-3.2	4451	300	EUR	#N/A	N.A.	/	Ba3	/	B+
Славинвестбанк	12.21.09	1.07	12.21.08	9.88%	94.53	0.00%	15.25%	10.45%	1368	-3.2	977	100	USD	#N/A	N.A.	/	B1	/	#N/A N.A.
Татфондбанк-10	04.26.10	1.41	04.26.09	9.75%	76.65	0.00%	30.42%	12.72%	2885	-3.2	2494	200	USD	#N/A	N.A.	/	B2	/	B+
ТранскапиталБ-10	05.10.10	1.39	11.10.08	9.13%	90.00	-0.02%	16.82%	10.14%	1526	-1.8	1134	175	USD	#N/A	N.A.	/	B1	/	B+
ТранскапиталБ-17	07.18.17	5.23	01.18.09	10.51%	74.67	0.00%	15.99%	14.08%	1315	-4.4	606	100	USD	#N/A	N.A.	/	B2	/	#N/A N.A.
ТранскредитБ-10	05.16.10	1.41	11.16.08	7.00%	70.00	-26.76%	33.44%	10.00%	3187	2324.3	2796	400	USD	BB	/	Ba1	/	#N/A N.A.	
ТранскредитБ-11	06.17.11	2.18	12.17.08	9.00%	55.00	0.00%	37.24%	16.36%	3568	-3.2	3176	350	USD	BB	/	Ba1	/	#N/A N.A.	
Траст-10	05.29.10	1.35	11.29.08	9.38%	45.00	0.00%	73.81%	20.83%	7224	-3.2	6833	200	USD	#N/A	N.A.	/	B1	/	#N/A N.A.
URCA-10	05.21.10	1.49	05.21.09	7.00%	92.94	-0.10%	12.18%	7.53%	1061	4.3	670	400	EUR	#N/A	N.A.	/	Ba3	/	#N/A N.A.
Финансбанк-08	12.12.08	0.11	12.12.08	7.90%	99.93	0.03%	8.24%	7.91%	667	-7.6	276	250	USD	#N/A	N.A.	/	Ba1	/	B-
ХКФ-10	04.11.10	1.37	04.11.09	9.50%	90.00	0.00%	17.62%	10.56%	1606	-3.2	1214	200	USD	B+	/	Ba3	/	#N/A N.A.	
ХКФ-11	06.20.11	2.23	12.20.08	11.00%	83.00	0.00%	19.53%	13.25%	1796	-3.2	1405	500	USD	B+	/	Ba3	/	#N/A N.A.	

Источник: Bloomberg, расчеты Альфа-Банка

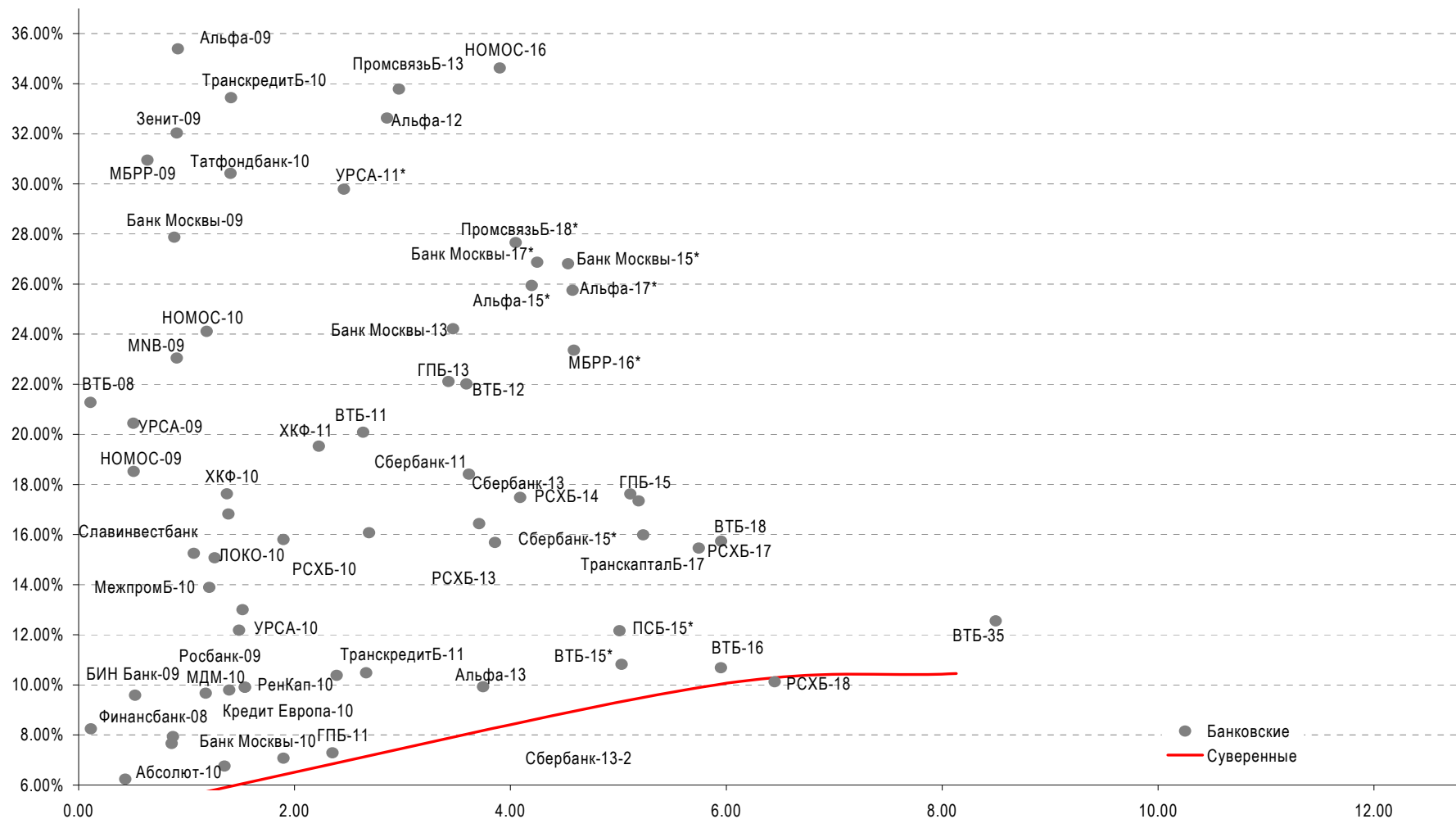
\* - доходность и дюрация рассчитываются к дате исполнения опциона на покупку

### Илл. 4. Динамика российских корпоративных еврооблигаций в разбивке по секторам

	Дата погашения	Дата		Ставка купона	Цена закрытия	Изм. %	Доходность			Изм. Спреда	Спред к суверенным еврооблигациям		Объем выпуска, млн	Валюта	Рейтинги S&P/Moodys/Fitch				
		Дюрация, лет	ближайшего купона				к оферте/ погашению	Текущая доходность	Спред по дюрации		еврооблигациям	еврооблигациям			Валюта	Рейтинги S&P/Moodys/Fitch			
<b>Нефтегазовые</b>																			
Газпром-09	10.21.09	0.95	04.21.09	10.50%	99.47	0.03%	11.08%	10.56%	952	-7.0	560	700	USD	BBB	/	A3	/	BBB	
Газпром-10	09.27.10	1.83	09.27.09	7.80%	88.03	0.01%	15.50%	8.86%	1393	-3.6	1001	1 000	EUR	BBB	/	A3	/	BBB	
Газпром-12	12.09.12	3.58	12.09.08	4.56%	72.00	4.30%	13.97%	6.33%	1178	-130.1	404	1 000	EUR	BBB	/	A3	/	BBB	
Газпром-13-1	03.01.13	3.52	03.01.09	9.63%	86.72	9.43%	13.79%	11.10%	1160	-274.1	386	1 750	USD	BBB	/	A3	/	BBB	
Газпром-13-2	07.22.13	4.25	01.22.09	4.51%	97.65	0.02%	5.07%	4.61%	223	-4.9	-486	684	USD	#N/A	N.A.	/	#N/A	N.A.	
Газпром-13-3	07.22.13	4.09	01.22.09	5.63%	84.16	-1.64%	9.90%	6.68%	772	39.2	-3	389	USD	BBB	/	A3	/	BBB	
Газпром-13-4	04.11.13	3.75	04.11.09	7.34%	75.66	4.38%	15.05%	9.71%	1286	-125.3	512	400	USD	BBB	/	A3	/	BBB	
Газпром-14	02.25.14	4.37	02.25.09	5.03%	58.75	-7.48%	17.56%	8.56%	1472	191.0	763	780	EUR	BBB	/	A3	/	BBB	
Газпром-14-2	10.31.14	4.99	10.31.09	5.36%	55.34	-2.15%	18.20%	9.69%	1537	47.4	827	700	EUR	BBB	/	A3	/	BBB	
Газпром-15-1	06.01.15	5.12	06.01.09	5.88%	58.38	-6.10%	16.75%	10.06%	1392	132.1	682	1 000	EUR	BBB	/	A3	/	BBB	
Газпром-16	11.22.16	5.64	11.22.08	6.21%	60.16	-0.27%	14.85%	10.33%	1131	0.9	492	1 350	USD	BBB	/	A3	/	BBB	
Газпром-17	03.22.17	6.12	03.22.09	5.14%	54.50	-0.46%	15.00%	9.42%	1146	4.1	507	500	EUR	BBB	/	A3	/	BBB	
Газпром-17-2	11.02.17	6.10	11.02.08	5.44%	55.67	1.83%	14.60%	9.77%	1106	-35.1	467	500	EUR	BBB	/	A3	/	BBB	
Газпром-18	02.13.18	6.04	02.13.09	6.61%	58.50	10.64%	15.22%	11.29%	1168	-185.9	529	1 200	EUR	BBB	/	A3	/	BBB	
Газпром-18-2	04.11.18	6.14	04.11.09	8.15%	69.93	2.02%	13.97%	11.65%	1043	-38.8	404	1 100	USD	BBB	/	A3	/	BBB	
Газпром-20	02.01.20	6.95	02.01.09	7.20%	69.02	0.09%	12.37%	10.43%	883	-5.3	554	1 006	USD	BBB+	/	#N/A	N.A.	/	BBB+
Газпром-22	03.07.22	8.19	03.07.09	6.51%	72.67	0.10%	10.32%	8.96%	636	-1.3	-13	1 300	USD	BBB	/	A3	/	BBB	
Газпром-34	04.28.34	8.19	04.28.09	8.63%	67.52	-4.30%	13.03%	12.77%	907	56.1	258	1 200	USD	BBB	/	A3	/	BBB	
Газпром-37	08.16.37	8.18	02.16.09	7.29%	57.15	-0.95%	13.01%	12.75%	905	12.1	256	1 250	USD	BBB	/	A3	/	BBB	
Газпромнефть-09	01.15.09	0.21	01.15.09	10.75%	99.54	0.02%	12.64%	10.80%	1107	5.7	716	500	USD	BBB-	/	Baa3	/	#N/A N.A.	
Лукойл-17	06.07.17	5.80	12.07.08	6.36%	57.57	-26.51%	15.43%	11.04%	1188	518.9	549	500	USD	BBB-	/	Baa2	/	BBB-	
Лукойл-22	06.07.22	6.94	12.07.08	6.66%	52.40	0.23%	14.93%	12.70%	1138	-7.3	809	500	USD	BBB-	/	Baa2	/	BBB-	

ТНК-ВР-11	07.18.11	2.46	01.18.09	6.88%	91.86	0.78%	10.38%	7.48%	856	-35.0	490	500	USD	BB	/	Baa2	/	BBB- /*
ТНК-ВР-12	03.20.12	2.95	03.20.09	6.13%	52.85	0.02%	28.83%	11.59%	2701	-3.3	2335	500	USD	BB	/	Baa2	/	BBB- /*
ТНК-ВР-13	03.13.13	3.45	03.13.09	7.50%	50.16	0.65%	27.93%	14.95%	2575	-23.4	1800	600	USD	BB	/	Baa2	/	BBB- /*
ТНК-ВР-16	07.18.16	4.77	01.18.09	7.50%	44.87	4.92%	23.13%	16.71%	2029	-112.7	1320	1 000	USD	BB	/	Baa2	/	BBB- /*
ТНК-ВР-17	03.20.17	5.34	03.20.09	6.63%	43.46	2.29%	21.41%	15.24%	1787	-121.2	1148	800	USD	BB	/	Baa2	/	BBB- /*
ТНК-ВР-18	03.13.18	5.21	03.13.09	7.88%	44.27	-39.64%	22.27%	17.79%	1943	1009.0	1234	1 100	USD	BB	/	Baa2	/	BBB- /*
Транснефть-12	06.27.12	3.36	06.27.09	5.38%	102.18	-0.32%	4.71%	5.27%	253	7.3	-522	700	EUR	BBB+	/	A2	/	#N/A N.A.
Транснефть-12-2	06.27.12	3.15	12.27.08	6.10%	67.48	1.48%	18.78%	9.04%	1696	-52.1	1330	500	USD	BBB+	/	A2	/	#N/A N.A.
Транснефть-14	03.05.14	4.36	03.05.09	5.67%	57.55	-0.29%	18.50%	9.85%	1567	2.9	857	1 300	USD	BBB+	/	A2	/	#N/A N.A.
<b>Металлургические</b>																		
Евраз-09	08.03.09	0.73	02.03.09	10.88%	88.50	-1.12%	28.73%	12.29%	2716	167.6	2325	300	USD	BB-	/	Ba2	/	BB
Евраз-13	04.24.13	3.35	04.24.09	8.88%	43.35	0.44%	34.66%	20.47%	3248	-17.8	2918	1 300	USD	BB-	/	Ba3	/	BB
Евраз-15	11.10.15	4.09	11.10.08	8.25%	42.19	5.16%	27.04%	19.55%	2486	-131.5	1711	750	USD	BB-	/	Ba3	/	BB
Евраз-18	04.24.18	4.76	04.24.09	9.50%	43.60	9.01%	25.55%	21.79%	2271	-213.5	1562	700	USD	BB-	/	Ba3	/	BB
Кузбассразрезуголь-10	07.12.10	1.54	01.12.09	9.00%	69.50	0.00%	34.04%	12.95%	3247	-3.2	2856	200	USD	#N/A N.A.	/	B3	/	#N/A N.A.
Распадская-12	05.22.12	2.81	11.22.08	7.50%	49.51	-0.27%	32.41%	15.15%	3059	7.7	2693	300	USD	B+e	/	Ba3	/	B+
Северсталь-09	02.24.09	0.31	02.24.09	8.63%	97.02	1.55%	18.38%	8.89%	1681	-497.5	1290	325	USD	BB	/	Ba2	/	#N/A N.A.
Северсталь-14	04.19.14	4.33	04.19.09	9.25%	89.40	1.16%	11.94%	10.35%	911	-32.7	201	375	USD	BB	/	Ba2	/	BB
ТМК-09	09.29.09	0.89	03.29.09	8.50%	67.50	0.00%	59.57%	12.59%	5801	-3.2	5409	300	USD	B+	/	Ba3	/	#N/A N.A.
Норникель-09	09.30.09	0.90	03.31.09	7.13%	100.55	13.62%	6.49%	7.09%	492	-1512.9	101	500	USD	BBB-	/	Baa2	/	BBB-
<b>Телекоммуникационные</b>																		
МТС-10	10.14.10	1.83	04.14.09	8.38%	97.05	33.84%	10.07%	8.63%	850	-1743.4	459	400	USD	BB	/	Ba2	/	BB+
МТС-12	01.28.12	2.75	01.28.09	8.00%	66.61	2.37%	23.19%	12.01%	2137	-95.1	1771	400	USD	BB	/	Ba2	/	BB+
Вымпелком-09	06.16.09	0.60	12.16.08	10.00%	90.51	0.14%	27.42%	11.05%	2585	-29.5	2194	217	USD	BB+	/	Ba2	/	#N/A N.A.
Вымпелком-10	02.11.10	1.21	02.11.09	8.00%	75.07	0.09%	33.46%	10.66%	3190	-11.5	2798	300	USD	BB+	/	Ba2	/	#N/A N.A.
Вымпелком-11	10.22.11	2.61	04.22.09	8.38%	65.00	0.00%	25.97%	12.88%	2415	-2.6	2049	300	USD	BB+	/	Ba2	/	#N/A N.A.
Вымпелком-13	04.30.13	3.61	04.30.09	8.38%	60.26	4.47%	23.02%	13.90%	2084	-137.5	1309	1 000	USD	BB+	/	(P)Ba2	/	#N/A N.A.
Вымпелком-16	05.23.16	4.69	11.23.08	8.25%	53.49	-31.13%	20.66%	15.42%	1783	764.8	1073	600	USD	BB+	/	Ba2	/	#N/A N.A.
Вымпелком-18	04.30.18	5.40	04.30.09	9.13%	54.67	-0.32%	19.94%	16.69%	1640	2.6	1001	1 000	USD	BB+	/	(P)Ba2	/	#N/A N.A.
Мегафон	12.10.09	1.05	12.10.08	8.00%	90.00	-3.47%	18.35%	8.89%	1678	350.1	1286	375	USD	BB+	/	Ba2	/	BB+
<b>Прочие</b>																		
АФК-Система-11	01.28.11	1.97	01.28.09	8.88%	64.55	-0.17%	32.22%	13.75%	3065	6.4	2674	350	USD	BB	/	Ba3 /*	/	BB-
АЛРОСА, 2014	11.17.14	4.11	11.17.08	8.88%	60.39	6.20%	20.63%	14.70%	1845	-155.1	1070	500	USD	BB /*	/	Ba2	/	#N/A N.A.
Еврохим	03.21.12	3.00	03.21.09	7.88%	92.17	53.62%	10.68%	8.54%	886	-1578.8	520	300	USD	BB	/	#N/A N.A.	/	BB
Иркут	04.10.09	0.44	04.10.09	8.25%	99.74	0.00%	8.81%	8.27%	724	2.3	333	125	USD	#N/A N.A.	/	#N/A N.A.	/	#N/A N.A.
КЗОС-11	10.30.11	2.48	04.30.09	9.25%	42.50	-29.17%	46.81%	21.76%	4499	1624.4	4133	200	USD	B-	/	#N/A N.A.	/	B- /*
НКНХ-15	12.22.15	4.64	12.22.08	8.50%	57.41	0.00%	19.92%	14.81%	1708	-4.4	999	200	USD	#N/A N.A.	/	B1	/	B+
НМТП-12	05.17.12	2.89	11.17.08	7.00%	55.21	8.19%	27.59%	12.68%	2577	-299.0	2211	300	USD	BB+	/	Ba1	/	#N/A N.A.
Рольф-10	06.28.10	1.53	12.28.08	8.25%	85.17	0.00%	19.07%	9.69%	1750	-3.2	1359	250	USD	B+	/	Ba3	/	#N/A N.A.
СИНЕК-15	08.03.15	5.20	02.03.09	7.70%	90.43	1.10%	9.66%	8.51%	682	-25.9	-27	250	USD	#N/A N.A.	/	Ba1	/	BBB-

Источник: Bloomberg, расчеты Альфа-Банка

**Илл. 5. Доходность российских еврооблигаций банковского сектора**


Источник: Reuters, расчеты Альфа-Банка



# Информация

<b>Управление долговых ценных бумаг и деривативов Торговые операции</b>	Саймон Вайн, начальник Управления (7 495) 745 7896	
	Олег Артеменко, директор по финансированию (7 495) 785-74 05	
	Константин Зайцев, вице-президент по торговым операциям (7-495) 785-74 08	
	Михаил Грачев, вице-президент по торговым операциям (7-495) 785-74 04	
	Игорь Панков, вице-президент по продажам (7 495) 786-48 92	
	Владислав Корзан, вице-президент по продажам (7 495) 783-51 03	
	Татьяна Мерлич, старший менеджер по международным продажам (7 495) 786-48 97	
	Ольга Паркина, менеджер по продажам (7 495) 785-74 09	
	<b>Аналитическая поддержка</b>	Екатерина Леонова, старший аналитик по внутреннему долгу (7 495) 785-96 78
		Михаил Авербах, аналитик по внешнедолговому рынку (7 495) 783-50 29
	Денис Воднев, старший кредитный аналитик (7-495) 792-58 47	
	Екатерина Журавлева, кредитный аналитик (7-495) 974-2515	
<b>Долговой рынок капитала</b>	Мария Широкова, Вице- президент по продажам на долговом рынке капитала (7 495) 755-59 26	
<b>Адрес</b>	Проспект Академика Сахарова, 12 Москва Россия 107078	

© Альфа-Банк, 2008 г. Все права защищены.

*Настоящий отчет и содержащаяся в нем информация являются исключительной собственностью Альфа-Банка. Несанкционированное копирование, воспроизводство и распространение настоящего материала, частично или полностью, в отсутствие разрешения Альфа-Банка в письменной форме строго запрещено.*

Данный материал предназначен для распространения в Российской Федерации ОАО «Альфа-Банк» (далее Альфа-Банк). Он не предназначен для распространения среди частных инвесторов. Приведенная в данном материале информация получена из источников, которые, по мнению Альфа-Банка, являются надежными, Альфа-Банк, его руководящие и прочие сотрудники не делают заявлений и не дают заверений ни в прямой, ни в косвенной форме, относительно своей ответственности за точность, полноту такой информации и отсутствие в данном материале каких-либо важных сведений. Любая информация и любые суждения, приведенные в данном материале, могут быть изменены без предупреждения. Альфа-Банк не дает заверений и не заявляет, что упомянутые в данном материале ценные бумаги и (или) суждения предназначены для всех его получателей. Данный материал и содержащиеся в нем сведения носят исключительно информативный характер и не могут рассматриваться ни как приглашение или побуждение сделать оферту, ни как просьба купить или продать ценные бумаги или другие финансовые инструменты, или осуществить какую-либо иную инвестиционную деятельность. Альфа-Банк и его дочерние компании, руководящие сотрудники и прочие сотрудники всех этих структур, в т.ч. лица, участвующие в подготовке и издании данного материала, могут иметь отношения с маркет-мейкерами, а иногда и выступать в качестве таковых, а также в качестве консультантов, брокеров или представителей коммерческого или инвестиционного банка в отношении ценных бумаг, финансовых инструментов или компаний, упомянутых в данном материале, либо входить в органы управления таких компаний. Ценные бумаги с номиналом в иностранной валюте подвержены колебаниям валютного курса, которые могут привести к снижению их стоимости, цены или дохода от вложений в них. Кроме того, инвесторы, вкладывающие средства в ценные бумаги типа АДР, стоимость которых изменяется в зависимости от курса иностранных валют, берут на себя валютный риск. Вложения в России сопряжены со значительным риском, и поэтому инвесторы, прежде чем вкладывать средства в такие бумаги, должны провести собственное исследование и изучить экономические и финансовые показатели самостоятельно. Инвесторы должны обсудить со своими финансовыми консультантами риски, связанные с таким приобретением. Альфа-Банк и их дочерние компании могут публиковать данный материал в других странах. Поскольку распространение данной публикации на территории других государств может быть ограничено законом, лица, в чьем распоряжении окажется данный материал, должны быть информированы о таких ограничениях и соблюдать их. Любые случаи несоблюдения указанных ограничений могут рассматриваться как нарушение закона о ценных бумагах и других соответствующих законов, действующих в той или иной третьей стране. Примечание, касающееся законодательства США о ценных бумагах: Данная публикация распространяется в США компанией Alfa Capital Markets (USA) Inc. (далее «Alfa Capital»), являющейся дочерним предприятием Альфа-групп, постольку, поскольку это разрешено законодательством США по ценным бумагам и другими соответствующими законами и положениями. В этой связи Alfa Capital несет ответственность за содержание данного исследования. Лица, на территории США, получившие данную публикацию и желающие осуществить сделку с той или иной ценной бумагой или финансовым инструментом, анализируемым в ней, должны делать это только после уведомления об этом представителя Alfa Capital в США. Любые случаи несоблюдения данных ограничений могут рассматриваться как нарушение законодательства США о ценных бумагах.